



Frederiksberg

ELBILBY NR. 1



NU OG FREM MOD 2030

Forord

Frederiksberg skal være landets førende elbilby

Frederiksberg skal være en grøn, sund og klimavenlig by, og det skal denne elbil-strategi bidrage til.

På Frederiksberg tænker vi miljø og klima ind i alle vore indsatser, store som små, og vi forsøger kontinuerligt at finde områder, hvor vi kan mindske den negative miljøpåvirkning endnu mere.

Vi har gode muligheder for at bruge elbiler i vores by og dermed være med til at understøtte fremtidens bæredygtige transportmidler.

Denne strategi lægger op til en koordineret og fokuseret indsats for at få væsentlig flere elbiler på Frederiksberg. Vi har opsat en række ambitiøse målsætninger med konkrete forslag til handlinger.

Frederiksberg Kommune vil gå forrest med vores egne køretøjer, som i fremtiden alle skal køre på grønne drivmidler. Derudover skal der sættes strøm på de kommende udbud af befordring og kollektiv transport. Sidst, men ikke mindst, vil vi skabe gode rammer for, at borgere og virksomheder vælger grønne drivmidler.

Med denne strategi er retningen sat, og vi ser frem til samarbejdet med byens borgere, med staten, andre kommuner, vidensinstitutioner, erhvervsliv, NGO'er og alle andre, der kan hjælpe med at trække udviklingen i den rigtige retning.



Jørgen Glenthøj
Borgmester (C)



Jan E. Jørgensen
1.viceborgmester, formand
for By-og Miljøudvalget (V)

Indhold

Vision.....	4
Indledning.....	5
Kommunens egne køretøjer.....	6
Udbudt kørsel.....	8
Kollektiv transport.....	10
Den private bilpark.....	12
Opfølgning.....	15

Vision

Frederiksberg er Danmarks Elbilby nr. 1.

På vejene kører busser og biler hovedsageligt på el. Borgere og brugere af byen har gode fodgænger- og cykelvilkår, og har let adgang til både kollektive, dele- og private transportmidler.

Det giver mere rum til det grønne - og mulighed for udfoldelse og rekreation i ro og fred.

Kommunens egne biler kører på el, ligesom kommunens befordring af borgerne og transport af varer til kommunen er eldrevet.

Kommunen er opsøgende i forhold til udviklingen på elbilområdet, deltag i forsøg, nye initiativer og forskningsprojekter og er en vigtig part i arbejdet med rammevilkårene for elbiler.



Indledning

Frederiksberg vil være Danmarks Elbilby nr. 1. Det er den overordnede vision for Frederiksbergs elbilstrategi.

Elbilstrategien støtter op om Frederiksbergstrategien, hvor der arbejdes hen mod at transporten omstilles til et bæredygtigt grundlag, der bygger på en kombination af fodgænger- og cykeltrafik, miljørigtig bilisme samt effektiv kollektiv transport.

Ligeledes støtter elbilstrategien op om Frederiksbergs vision om at blive CO₂-neutral i 2035 og fossilfri i 2050. Her er transportområdet et vigtigt indsatsområde.

Ydermere er elbilstrategien med til at indfri Frederiksbergs målsætninger om en sund by med høj livskvalitet for borgerne.

At være Danmarks Elbilby nr. 1 kræver en målrettet og bredtfaavnende indsats. Elbilstrategien omfatter fire overordnede indsatsområder med tilhørende målsætninger og initiativer:

- **KOMMUNENS EGNE KØRETØJER**
- **UDBUDT KØRSEL**
- **KOLLEKTIV TRANSPORT**
- **DEN PRIVATE BILPARK**

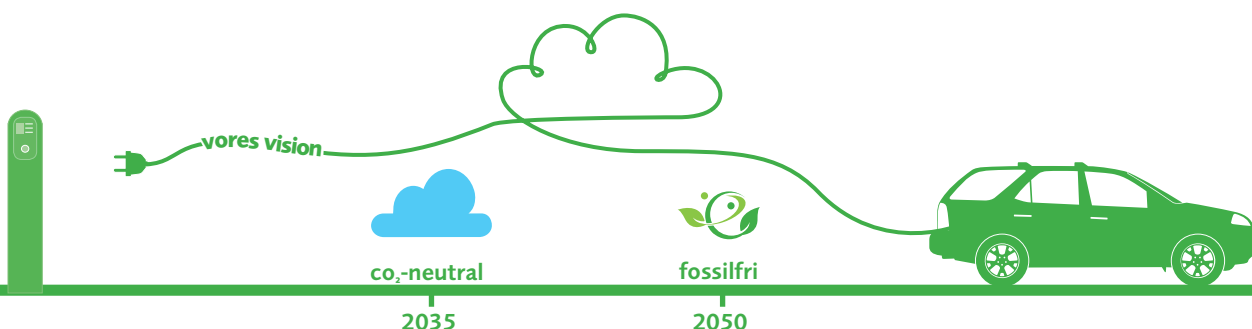


Målsætningerne indenfor de fire områder tager udgangspunkt i de potentialer, der er for eldrevne køretøjer i dag. Teknologien, og de tilgængelige løsninger på markedet, udvikler sig imidlertid konstant. Derfor er elbilstrategien et levende dokument, som opdateres i takt med at udviklingen muliggør, at Frederiksberg hurtigere eller bedre når de opstillede målsætninger.

For at opnå de miljømæssige fordele hurtigst muligt vil Frederiksberg Kommune i en overgangsfase benytte alternative brændstoffer i de nuværende køretøjer, indtil elkøretøjer er en valgmulighed.

For at teknologien og de tilgængelige løsninger udvikler sig, vil Frederiksberg - både selvstændigt og i strategiske samarbejder - løbende følge udviklingen og søge at påvirke rammevilkårene for elbiler i positiv retning.

Det skal sikres, at Frederiksberg er på forkant med udviklingen og er parat til at afprøve el-løsninger, der ikke tidligere er testet. Ydermere skal der sikres gode vilkår for omstillingen af den private bilpark, hvor væsentlige, direkte virkemidler er forankret på statsligt niveau.



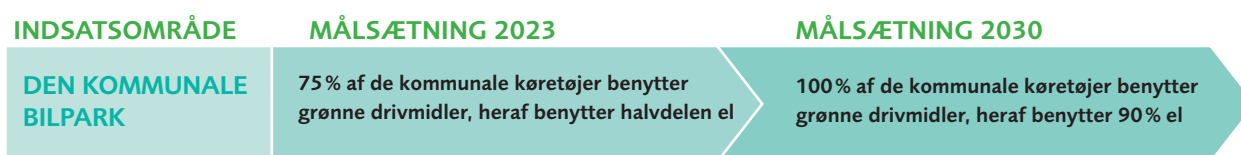
Kommunens egne køretøjer

I Elbilbyen Frederiksberg foregår al kommunens egen kørsel på el - både når det gælder transport af mennesker og varer, drift af byen og anlæg og byggeri.

Kommunen råder over en række køretøjer og kan selv prioritere hvilke køretøjer, der skal indkøbes. Det er derfor muligt aktivt at påvirke valget og vise potentialet for elbiler i kommunens egen bilpark.

Frederiksberg Kommune besluttede i 2014 at indkøbe elbiler, hvor det økonomisk og teknisk kan lade sig gøre. I 2018 er denne beslutning suppleret med, at kommunens dieselmotorer skal udfases, hvor det er muligt. I 2018 er 22 % af kommunens egne person- og varebiler eldrevne. Blandt alle biler registreret i kommunen er det 0,5 %, der er eldrevne.

CO₂-udledningen fra kommunale køretøjer udgør ca. 6 % af kommunens egen CO₂-udledning, svarende til 900 ton CO₂ om året. Ved en omstilling til kommunale køretøjer på el og andre grønne drivmidler vil der kunne opnås en væsentlig CO₂-reduktion af denne udledning. Frederiksberg Kommunes areal er i den henseende en fordel, da en stor del af kommunens køretøjer benyttes på korte distancer og derved ikke har problemer med afstands begrænsninger på batterier og kan oplades om natten.



DET VIL FREDERIKSBERG KOMMUNE OPNÅ VED AT:

- Indføre central flådestyring, som sikrer overblik over kommunens køretøjer og deres brug
- Sikre intern koordinering og opretholdelse af viden om muligheder for omstilling til el eller andre grønne drivmidler
- Indkøbe køretøjer i den prioriterede rækkefølge: el, brint, plug-in hybrid, og hvis ikke andet er muligt benzin før diesel
- 100 % af kommunens personbiler og mindre varebiler er eldrevne inden 2023
- 100 % af kommunale renovationskøretøjer er eldrevne i 2023
- Teste el- og plug-in hybrid løsninger i tungere køretøjer samt i vej- og parkmateriel
- Alle dieselmotorer tankes bæredygtigt alternativt brændstof på materielgården fra 2020, og indtil de kan omstilles til el

1. renovations-ellastbil i Norden

2013

10% af kommunens egne person- og varebiler eldrevne

2018

Flådestyring og samlede udbud

Kommunens indkøb af køretøjer foregår i dag decentralt afhængig af lokale behov og økonomi. Det vanskeliggør en struktureret omstilling af alle kommunens køretøjer, da der ikke er et overblik over, hvornår køretøjerne skal udskiftes. Ved at samle ansvaret ét sted sikres den nødvendige viden om markedet, og der kan forventes at opnå bedre tilbud, når der udbydes flere biler på én gang. Samlet flådestyring kan også bidrage til at optimere bilflåden og eventuelt sammenlægge nogle af de biler, der i dag kun benyttes i begrænset omfang, eller som kan erstattes af elcykler, delebiler eller lignende.

Omstilling til el i kommunale køretøjer

Frederiksberg Kommune har 141 "almindelige" køretøjer. Fra små person- og varebiler (ca. 20%), over vare- og lastbiler (ca. 60%) til lastbiler (ca. 20%). Elektriske alternativer er på vej ind på markedet men med forskellig hastighed. Derfor vil Frederiksberg Kommune ved hver nyanskaffelse af køretøjer undersøge mulighederne på markedet og indkøbe efter følgende prioritering: El/brint, plug-in hybrid, og herefter prioritere benzin før diesel.

Mindre person- og varebiler

De mindre person- og varebiler på el findes allerede på markedet. Frederiksberg har igangsat etableringen af ladeinfrastruktur til kommunale elbiler og indkøb af elbiler i denne kategori. I 2018 er alle hjemmesygeplejers biler omstillet til el, og der vurderes ikke at være tekniske forhindringer for, at alle kommunens mindre person- og varebiler kan omstilles til el senest i 2023.

Varebiler, lastbiler og minibusser

Der findes endnu ikke serieproducerede elkøretøjer på markedet i dette segment, men udmeldinger fra bilproducenterne lyder, at de vil begynde at komme på markedet i 2020 og for nogle typer i 2025. Indtil da vil Frederiksberg teste de nye modeller, der kommer på markedet og starte omstillingen, så snart de er klar. I overgangsperioden skal de eksisterende køretøjer benytte den højeste mulige andel alternativt brændstof.

Lastbiler

Frederiksberg Renovation indkøbte allerede i 2013, som de første i Norden, en renovations-lastbil på 100% el. Det er en succes, og i 2018 råder kommunen over fem ellastbiler, og al dag-renovationskørsel er på el. Det vil være teknisk muligt at omstille flere af renovationslastbilerne til el i perioden frem til 2023.

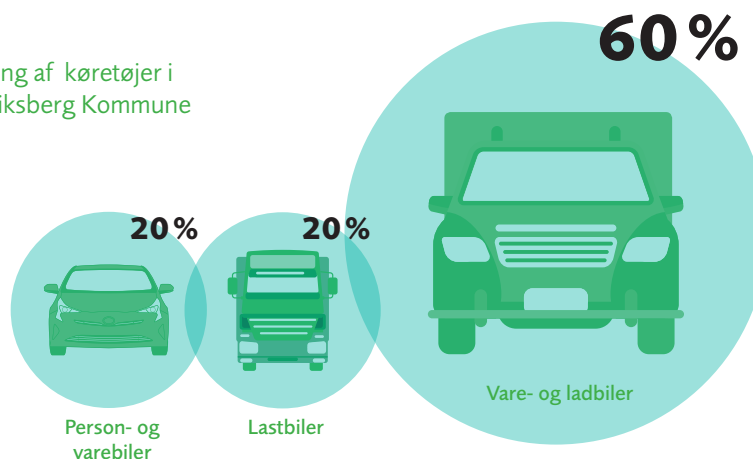
På nuværende tidspunkt findes der ikke el-alternativer til alle lastbilmodeller på markedet. Derfor kan behovet ikke altid dækkes af el. Indtil det er muligt, skal de nuværende køretøjer benytte alternative brændstoffer.

Vej- og parkmateriel

Kommunens entreprenør, Frederiksberg Gartner- og Vejservice (FGV), har allerede indkøbt elkøretøjer, og i 2018 er der 16 eldrevne parkbiler og der benyttes eldrevne feje-/sugemaskiner. En del af materiellet er traktorer, som ikke umiddelbart kan skiftes til el. Her følges udviklingen tæt, så FGV har de nyeste maskiner på el.

➤ *Alternative brændstoffer kan erstatte diesel i de eksisterende biler. Der findes alternative brændstoffer med positive effekter på især partikelforurening og biobaserede brændstoffer med effekt på CO₂-udledning. Frederiksberg vil ikke benytte biobrændsel baseret på palmeolie eller planteolie fra afgrøder.*

Fordeling af køretøjer i Frederiksberg Kommune



Udbudt kørsel

I Elbilbyen Frederiksberg foregår kommunens befordring af borgerne og transport af varer med el.

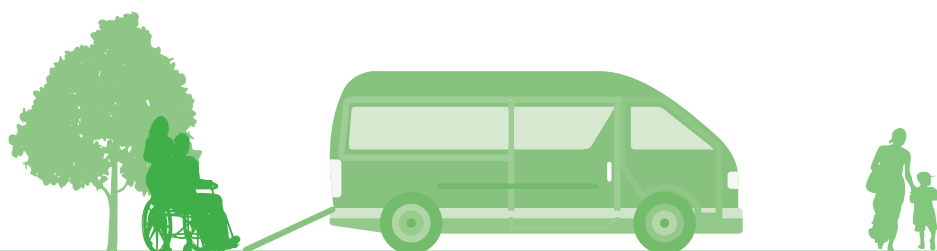
En del af den transport kommunen benytter til kørsel af borgere og transport af varer og tjenesteydelser, foregår ikke i egne køretøjer, men udbydes til eksterne leverandører. Frederiksberg har fokus på at fremme grønne alternativer i de opgaver, der udbydes. Ved at stille krav til køretøjernes drivmidler og miljøpåvirkningen i de enkelte udbud kan opgaverne på sigt løses med el og andre grønne drivmidler – og dermed understøtte Frederiksberg som elbilby.

På alle de områder, hvor kørsel indgår i et udbud, kan der stilles krav til omstilling. Det gælder både, når det er selve kørslen der udbydes, og når kørslen er en del af den forespurgte service f.eks. i form af varelevering.

INDSATSOMRÅDE	MÅLSÆTNING 2023	MÅLSÆTNING 2030
UDBUD AF BEFORDRING	Krav om minimum 30% grønne drivmidler og prioritering af el, hvor det er muligt, i udbud frem til 2023	100% udbudt befordring foregår med el
KØRSEL I UDBUD AF VARER OG TJENESTEYDELSER	I udbud frem til 2023 efterspørges i markedsdialogen el eller andre grønne drivmidler	Øget andel grønne drivmidler efterspørges så al kørsel i 2030 foregår med el alternativt med andre grønne drivmidler

DET VIL FREDERIKSBERG KOMMUNE OPNÅ VED AT:

- Prioritere el eller andre grønne drivmidler i udbud af befordring herunder taxakørsel
- Benytte udbudsguides og evt. alternative udbudsprocesser til at efterspørge el eller andre grønne drivmidler i alle udbud
- Udvikle og understøtte fælles ambitiøse udbudskrav i Partnerskab for Offentlige Grønne Indkøb



Befordringsudbud

En del af den kørsel, der foretages for kommunen, er kørsel med børn og ældre f.eks. i forbindelse med skolesvømning, udflytterbørnehaver eller arrangementer. Kørslen udføres både af personbiler, minibusser og store busser, som køres af private operatører.

Ud fra andre kommuners erfaringer og gennem markedsdialog med operatørerne udarbejdes løsninger, så der fremadrettet kan stilles krav om minimum 30% grønne drivmidler i disse udbud frem til 2023 og 100% i 2030.

Kørsel i andre udbud

Kommunens institutioner modtager dagligt varer fra mange forskellige leverandører, og ved større anlæg leveres f.eks. byggematerialer. Udgiften til denne service er en del af leverancens eller projektets pris og foretages oftest i konventionelle varevogne eller lastbiler.

Omstillingen til elkøretøjer kan styrkes i disse udbud ved at sætte krav til leveringsformen og udledningen fra de køretøjer, der leverer varer og materialer. Det kan dog gøre udbuddene dyrere og der kan være grænser for de krav, man kan stille, når transporten er en sekundær del af ydelsen.

Innovative udbudsprocesser

For at stille krav til el og andre grønne drivmidler i udbud, skal de tilpasses til den tilgængelige teknologi og til det, som markedet kan levere. Dette kan lettes ved at advisere markedet i god tid om fremtidige krav. Desuden kan man med fordel arbejde med at udbyde transport på alternative måder ved eksempelvis at indarbejde udvikling i kontraktperioden, sideordnede udbud eller lignende. Dette skal tydeliggøres i en fremtidig revision af kommunens indkøbspolitik.

Tværkommunalt samarbejde

Samarbejde og erfaringsudveksling med andre kommuner er vigtig for at fremme viden om og brugen af elbiler. Derfor er Frederiksberg Kommune medlem af Partnerskab for Offentlige Grønne Indkøb, der er et samarbejde mellem Miljøstyrelsen og 13 kommuner og regioner. I samarbejdet opstilles der blandt andet fælles mål for transportudbud, erfaringsudveksling sikres og specifikke krav til udbud formuleres.

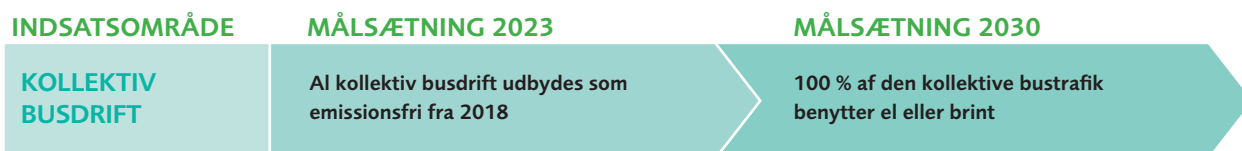
Desuden har Frederiksberg deltaget i det regionale projekt Energi på Tværs, hvor der er udviklet udbudsguides omkring udbud og indkøb af forskellige typer køretøjer og kørsel i kommunen. Disse skal bruges i fremtidige udbud.



Kollektiv transport

I Elbilbyen Frederiksberg kører hele den kollektive transport på el gennem byen.

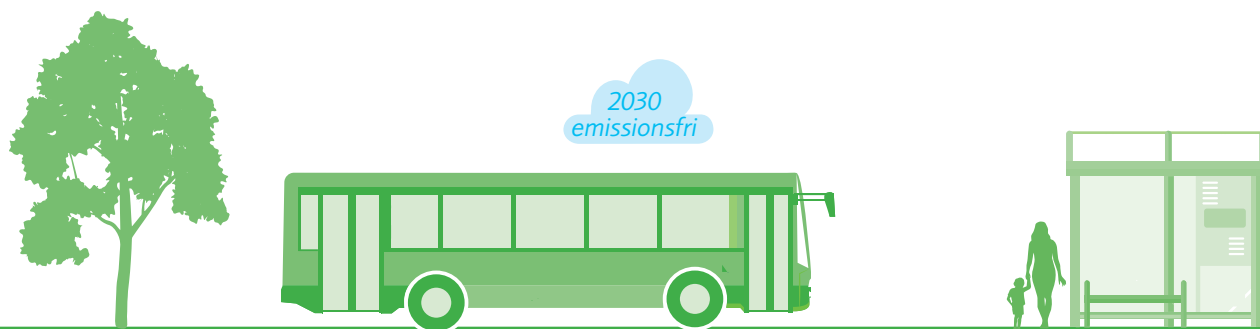
Den kollektive transport på Frederiksberg består af metro, S-tog, busser og bycykler. Med undtagelse af busserne kører den kollektive transport på el, og metroen er en af de mest miljøvenlige i verden. Buslinjerne på Frederiksberg driftes af trafikselskabet Movia og planlægges i samarbejde med Region Hovedstaden og en række omkringliggende kommuner.



DET VIL FREDERIKSBERG KOMMUNE OPNÅ VED AT:

- Samarbejde med de øvrige kommuner, Region Hovedstaden og Movia om at sikre omstilling til el- eller emissionsfri busser
- Omstille flextrafikken så snart det er muligt

➤ *Ud over at være fossilfri, betyder emissionsfri, at busserne ikke udleder NOx og partikler.*



Overordnede mål

Movia har i Trafikplan 2016 opsat mål om at gøre busdriften fossilfri i 2030. Movia vil i kommende udbud af buslinjer, hvor kommunerne støtter op om det, sætte funktionskrav om lavere udledning af CO₂, NOx og partikler.

Frederiksberg Kommune støtter op om målene i Trafikplan 2016 og alle busser i København og på Frederiksberg vil dermed senest i 2030 være udskiftet med busser, der hverken støjer eller bidrager til lokal luftforurening.

Frederiksberg Kommune har besluttet, at fremtidige udbud af busdrift på Frederiksberg skal være med krav om emissionsfri drift. Udbudskravene om emissionsfrihed betyder reelt, at kun el- og brintbusser kan leve op til kravene i udbuddene.

Konkret omstilling af linjer

Linje 2A og linje 18 har været i udbud og begge linjer kommer med de nye kontrakter til at køre på el. På linje 2A vil det være el-ledbusser, der kommer til at køre på linjen. De nye kontrakter har driftsstart i december 2019.

Frederiksbergbusserne kører kun på Frederiksberg, og her kan Frederiksberg selv beslutte at omstille busserne til el. De øvrige linjer betjener flere kommuner.

Frederiksberg Kommune samarbejder med kommuner og Movia om at omstille til el. Fører dette samarbejde til flere kommuners fælles ønske om tidligere omstilling af en linje til el, vil Frederiksberg Kommune være positiv overfor den deraf følgende merudgift til opsigelse af kontrakter for nuværende dieselbusser.

Frederiksberg Kommune, Københavns Kommune og Movia er gået sammen om at sikre etablering og drift af ladeinfrastruktur til elbusser, og Movia har udbudt en rammeaftale herfor.

Flextrafik

Ud over busdriften omfatter Movias klima- og miljøindsats også flextrafik, hvor der arbejdes for omstilling til elkøretøjer. Arbejdet omkring dette vil blive præsenteret i Movias Mobilitetsplan 2021, der forventes godkendt i Movias bestyrelse i 2020. Her vil målet være, at flextrafik også skal være fossilfri i 2030. For at Frederiksberg er Elbilby nr. 1, skal der ske en hurtigere omstilling til emissionsfri flextrafik.

På Frederiksberg
kører hele den
kollektive trafik
på el.



Den private bilpark

I Elbilbyen Frederiksberg er en markant andel af bilerne i bybilledet elbiler. Blandt borgerne er hver femte bil blevet omstillet til elbil, der er det oplagte valg, fordi det er nemt at parkere og oplade sin bil.

I 2018 er det gratis at parkere elbiler og plug-in hybrider indenfor p-zonen på Frederiksberg, hvilket giver et incitament til at benytte elbil. P-pladser reserveret til elbiler ved ladestanderne øger muligheden for at oplade sin elbil.

Frederiksberg Kommunes størrelse og befolkningstæthed gør det til en oplagt by at benytte elbiler. De interne ture i kommunen er korte og kan klares på cykel eller med en elbil.

I september 2017 var der 158 indregistrerede elbiler på Frederiksberg, hvilket udgør 0,5% af person- og varebilerne i kommunen. Der er 67 offentligt tilgængelige parkeringspladser reserveret til elbiler med lademulighed, hvilket giver gennemsnitligt 12,5 ladestik per km² og 7,7 parkeringspladser reserveret til elbiler per km². Frederiksberg har dermed allerede en høj tæthed af offentligt tilgængelige ladestander og reserverede elbilpladser.

Frederiksberg Kommune vil støtte omstilling af privatbiler til el ved at sikre gode opladningsforhold, prioritere p-pladser til elbiler og give information til virksomheder, borgere og besøgende om disse muligheder. Ud over tiltag internt i kommunen er det centralt at understøtte udviklingen mod flere elbiler gennem et fokuseret arbejde for bedre rammevilkår.

INDSATSOMRÅDE	MÅLSÆTNING 2023	MÅLSÆTNING 2030
BILER PÅ FREDERIKSBERG	5% af de indregistrerede biler er elbiler eller plug-in hybrid biler	20% af de indregistrerede biler er elbiler eller plug-in hybrid biler
LADEINFRASTRUKTUR	Der er maksimalt 500 m til en ladestander fra al etagebyggeri på Frederiksberg	Der er maksimalt 250 m til en ladestander fra al etagebyggeri på Frederiksberg

DET VIL FREDERIKSBERG KOMMUNE OPNÅ VED AT:

- Samarbejde med operatører om bedre data om belægningsgrader af elbilpladser, så brugen kan anskueliggøres, og brugerne kan få bedre information om parkeringsmuligheder
- Reservere bilparkeringspladser på offentlig vej til elbiler, idet antallet på årsbasis tilpasses antallet af indregistrerede elbiler og plug-in-hybrider på Frederiksberg pr. 1. januar i året og tilføjes yderligere 50 %
- Fremme etablering af hurtigludere
- Klargøre 20% af parkeringspladserne i kommunalt nybyggeri til ladestander
- Samarbejde med boligforeninger omkring opstilling af ladestander på deres parkeringsarealer
- Samarbejde med bygherrer om etablering af elladestander i privat byggeri
- Udbrede viden om mulighederne med elbiler og plug-in hybrider til borgere og erhverv

Ladenetværk

Ladestanderoperatører opsætter og driver ladestander hos private elbilejere og i det offentlige rum. I dag drives ladestander på vejareal af E.ON og Clever. Opsætning af nye ladestander på vejareal forudsætter ansøgning til kommunen, og der er som udgangspunkt blevet reserveret én elbilplads per stander. Ladestander har to udtag, og dermed kan der reserveres flere p-pladser med lademulighed for elbiler, uden at opsætte flere ladestander.

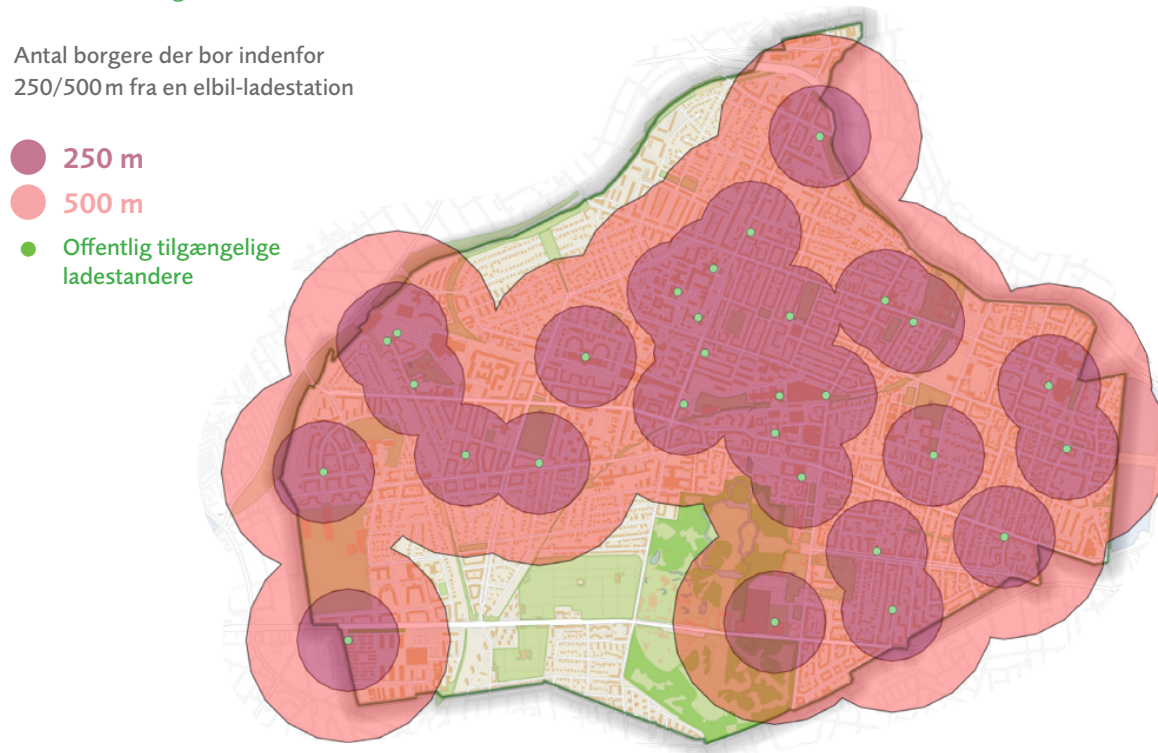
Ladestander og elbilpladser er fordelt jævnt over hele Frederiksberg med en koncentration på det centrale Frederiksberg omkring offentlige og kommercielle destinationer. I villakvarterer er tætheden af offentligt tilgængelige ladestander mindre, da beboerne har mulighed for at oplade på egen grund ved køb af en privat ladestander. Denne løsning er ikke en mulighed ved etagebyggeri. I disse tilfælde er det nødvendigt med flere ladestander på offentlig vej, hvis beboerne har elbil.

Ved at etablere et finmasket ladenetværk kan barrieren omkring opladningssikkerhed mindskes. Det vil også nedsætte udfordringen med elbilens rækkevidde, da besøgende også kan lade ved deres destination og dermed komme til Frederiksberg i elbil over længere afstande.

Virksomheder skal tænkes ind i ladenetværket for at sikre omstillingsmuligheder for deres medarbejdere og besøgende, hvilket også kan bidrage til omstillingen af virksomhedernes egne køretøjer.

Fremtidens opladning er endnu uvis. Hurtigladere anses relevante for at elbiler også kan understøtte lange ture. I dag findes en 50 kW ladestander på Frederiksberg og endnu en er på vej. Dette netværk udbygges i de kommende år med endnu hurtigere opladning (Ultra Fast Charging) i hele landet.

Figur 1: Offentlig tilgængelig ladestanderdækning med 250 m og 500 m opland. I 2018 har 59% af borgerne over 18 år en ladestander inden for 250 m og 91% inde for 500 m.



KATEGORI	BORGERE	BORGERE 18+	BORGERE 18+
Kommune	104983	86527	100 %
250 m fra ladestander	61182	50581	58,5 %
500 m fra ladestander	95319	78557	90,8 %

Fremtidssikring ved nyt byggeri

For at sikre etableringen af ladestandere ved nyt byggeri, skal der stilles krav til etablering af infrastruktur, eller som minimum indtænkes dette gennem etablering af tomrør. Ved at sikre muligheden for opstilling af ladestandere allerede under byggeriet mindskes udgiften væsentligt, og operatører kan senere byde ind på driften. Det omhandler både byggeprojekter, som kommunen selv udfører, f.eks. offentlige parkeringskældre, og andet byggeri i kommunen udført af private entreprenører. For at kunne stille krav til lademuligheder i privat byggeri skal muligheden inkluderes i kommuneplanen for at kunne inddrages som krav i lokalplaner.

Sensorer i elbilpladser

De offentligt tilgængelige ladestandere blev i 2016 og 2017 i gennemsnit benyttet til opladning 14-16% af tiden. Dette tal medtager ikke den tid, der holder en elbil som ikke er under opladning, eller hvor den bil, der holder, er fuldt opladt.

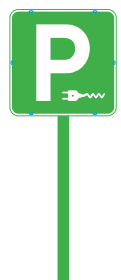
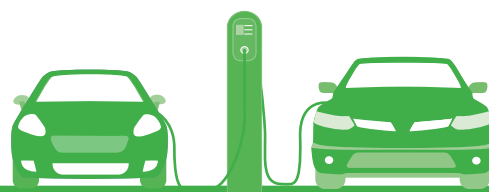
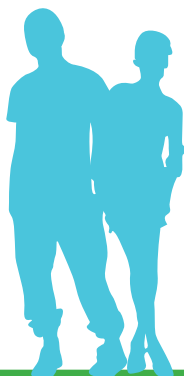
For at finde den reelle belægningsgrad og vurdere behovet for elbilpladser kræves yderligere data, hvor også ændring i belægningsgrad over døgnet er interessant.

Information

Viden om fordelene ved elbiler er et vigtigt skridt mod at skifte bilen ud med en elbil. For at støtte den private omstilling til elbiler er det derfor vigtigt at oplyse om fordelene ved brug af elbil, herunder gratis parkering, ladenetværk og reserveret elbilkøring ved ladestandere.

Informationen kan gives gennem kommunens hjemmeside og borgerrettede kampagner, men helt centralt er det, at kommunen støtter op om og igangsætter nye forsøg, hvor borgerne får mulighed for at prøve en elbil.

51 %
af bilpendlerne
vil købe en elbil eller
en plug-in hybrid bil,
hvis det var billigere.
(Dansk Elbil Alliance, 2018)



Opfølgning

Elbilstrategien vil blive fulgt op med en årlig statusopgørelse om, hvor langt arbejdet mod hver af de seks målsætninger er.

Hvert andet år vil der blive udarbejdet en justering af strategien på områder, der kræver en yderligere indsats.

Hvert fjerde år vil strategien blive revurderet og opdateret på baggrund af udviklingen på området, og de muligheder den teknologiske udvikling har bidraget med. Hvor nye teknologier er blevet tilgængelige, inddrages mulighederne og betydningen for strategien og målsætningerne opdateres, hvis det er nødvendigt.

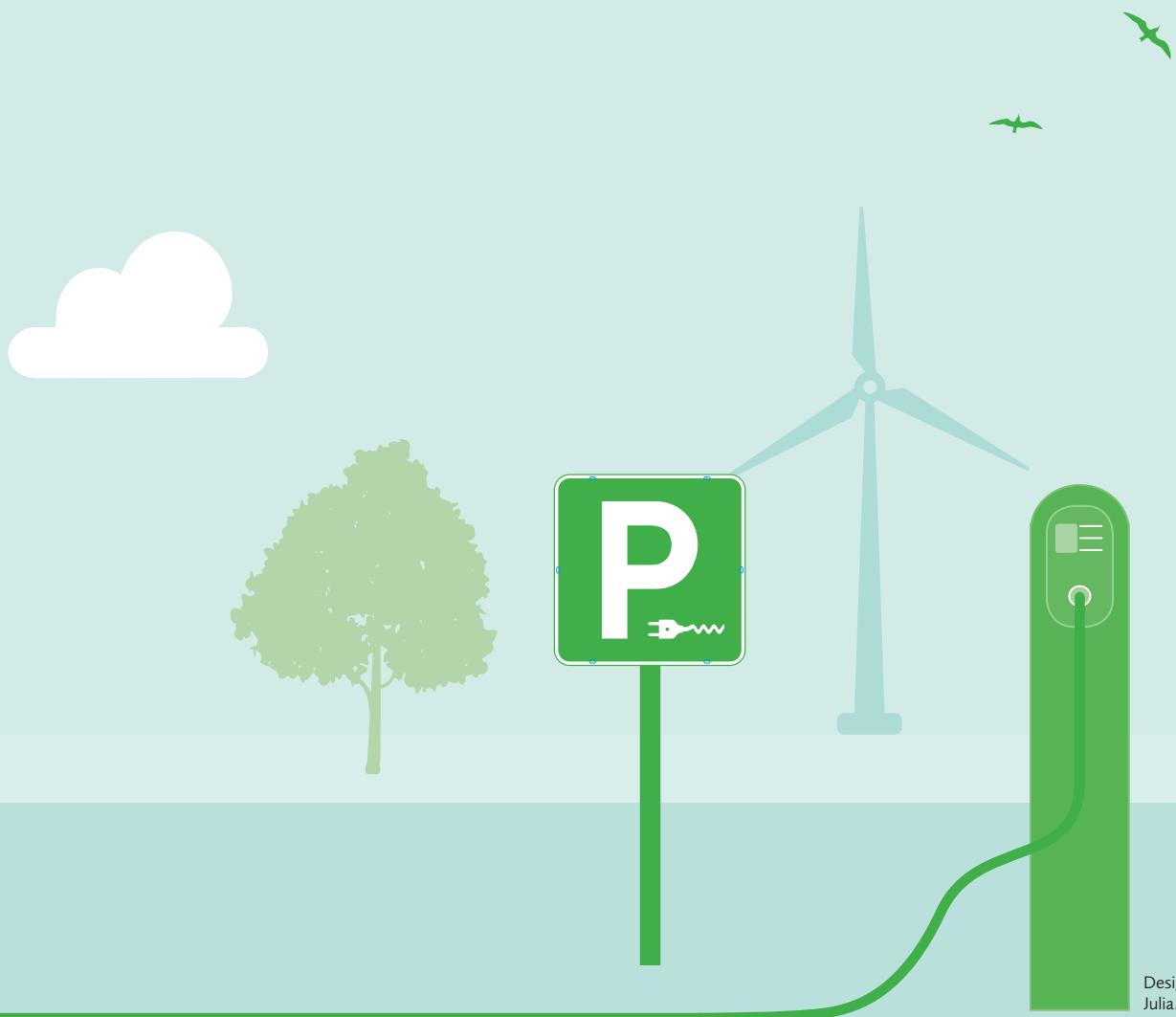
Nedenfor vises de seks målsætninger og det skitseres, hvordan der vil blive fulgt op på dem:

INDSATSOMRÅDE	MÅLSÆTNINGER 2023	MÅLEMETODE
Den kommunale bilpark	75% af de kommunale køretøjer benytter grønne drivmidler, heraf benytter halvdelen el	Andel af personbiler, varebiler, lastbiler, minibusser og lastbiler på el og grønne drivmidler opgøres hvert andet år
Udbud af befordring	Krav om minimum 30% grønne drivmidler og prioritering af el, hvor det er muligt, i udbud frem til 2023	Kommunens udbud følges og succeskriteriet evalueres
Kørsel i udbud af varer og tjenesteydelser	I udbud frem til 2023 efterspørges i markedsdialogen el eller andre grønne drivmidler	
Kollektiv busdrift	Al kollektiv busdrift udbydes som emissionsfri fra 2018	Andel af kollektiv trafik på el bliver målt i antal linjer der kører
Biler på Frederiksberg	5% af de indregistrerede biler er elbiler eller plug-in hybrid biler	Antal indregistrerede el- og plug-in hybrid biler på Frederiksberg
Ladeinfrastruktur	Der er maksimalt 500 m til en ladestander fra al etagebyggeri på Frederiksberg	Borgernes adgang til offentlige lademuligheder bliver målt i antal borgere inden for 500 m til en offentlig lademulighed



Vedtaget af Frederiksberg Kommunalbestyrelse den 28. januar 2019

Vej, Park og Miljø
By-, Kultur- og Miljøområdet
Frederiksberg Kommune



Design og visualisering
Julia.Ehrenreich@gmx.de